




سماعة Bluetooth محمولة من Dell دليل المستخدم



ملاحظات وتنبهات وتحذيرات

 **ملاحظة:** تشير الملاحظة إلى معلومات هامة تساعدك في استخدام الكمبيوتر الخاص بك بشكل أفضل.

 **تنبيه:** يشير التنبيه إلى إمكانية حدوث تلف في أجزاء الجهاز أو فقد بيانات إذا لم يتم اتباع التعليمات.

 **تحذير:** يشتر التحذير إلى احتمالية حدوث ضرر في الممتلكات أو إصابة شخصية أو الوفاة.

يمكن تغيير المعلومات الواردة في هذا المستند دون إخطار.

حقوق النشر لعام © 2014 لشركة Dell Inc. جميع الحقوق محفوظة.

يمنع منعاً باتاً نسخ هذه المواد بأي شكلٍ من الأشكال دون تصريحٍ كتابيٍ من Dell Inc.

العلامات التجارية المستخدمة في هذا النص: Dell™ التجارية وشعار DELL هما علامتان تجاريتان لشركة Dell Inc؛ أما Microsoft® وشعار زر بدء تشغيل Windows فهما علامتان تجاريتان أو علامتان تجاريتان مسجلتان لشركة Microsoft Corporation في الولايات المتحدة و/أو بلدان أخرى.

ويمكن استخدام علامات تجارية أخرى وأسماء تجارية في هذا المستند للإشارة إلى الكيانات المالكة لتلك العلامات أو أسماء منتجاتها. تخلي شركة Dell Inc. مسؤوليتها عن أي حقوق ملكية تتعلق بالعلامات التجارية أو الأسماء التجارية التي لا تخصها.

مراجعة: A00

04 - 2014

القيود وإخلاء المسؤولية

إن المعلومات الواردة في هذا المستند والتي تشمل كافة التعليمات والتنبيهات والموافقات التنظيمية وكذلك الشهادات يتم توفيرها من قبل المورد ولم تتحقق منها شركة التحقق Dell أو تختبرها بشكل مستقل. ولا تتحمل Dell مسؤولية الأضرار الناتجة عن اتباع هذه التعليمات أو عدم اتباعها.

جميع البيانات والادعاءات المتعلقة بالخصائص والإمكانيات والسرعات والمؤهلات الخاصة بالجزء المشار إليه في هذا المستند مقدمة من المورد وليس شركة Dell. تخلي Dell مسؤوليتها بشكل خاص عن معرفة مدى دقة أي من هذه البيانات أو اكتمالها أو صحتها. لذا ينبغي توجيه جميع الاستفسارات أو التعليقات المرتبطة بتلك البيانات أو الادعاءات إلى المورد.

لوائح التصدير

يقر العميل بأن هذه المنتجات، والتي قد تشمل تقنيات وبرامج، تخضع لقوانين ولوائح الجمارك ومراقبة الصادرات السارية في الولايات المتحدة ويمكن أن تخضع أيضاً لقوانين ولوائح الجمارك والتصدير السارية في البلد الذي يتم تصنيع تلك المنتجات فيه و/أو تلقيها. ويوافق العميل على الالتزام بتلك القوانين واللوائح. علاوة على ذلك، فإنه بموجب قانون الولايات المتحدة، لا يجوز بيع تلك المنتجات أو تأجيرها أو نقلها بأي طريقة

أخرى إلى مستخدمين أو بلدان مفروض عليها قيود. بالإضافة إلى ذلك، لا يجوز بيع تلك المنتجات أو تأجيرها أو نقلها بأي طريقة أخرى أو استخدامها من قبل مستخدم يشارك في أنشطة تتعلق بأسلحة الدمار الشامل ومنها على سبيل المثال لا الحصر، الأنشطة المرتبطة بتصميم 3 السري من Dell - التعامل مع المواد الخطيرة - وكذلك تطوير أو إنتاج أو استخدام الأسلحة النووية والمواد أو المنشآت النووية والصواريخ أو دعم مشاريع الصواريخ وكذلك الأسلحة البيولوجية أو الكيماوية.

المحتويات

5	معلومات عن السماعه.....
5	مميزات المنتج.....
6	محتويات الحزمه.....
7	تحديد الأجزاء وعناصر التحكم.....
8	إعداد السماعه.....
8	تشغيل/إيقاف السماعه.....
9	شحن البطارية.....
10	توصيل السماعه وإقرانها.....
18	ضبط مستوى الصوت.....
19	استقبال المكالمات الهاتفية عبر السماعات.....
22	وضع السماعات.....
23	استكشاف الأخطاء وإصلاحها.....
23	المشكلات العامة.....
28	المواصفات.....
30	المعلومات القانونية.....
30	الضمان.....
31	التنظيمية.....
31	المعلومات التنظيمية.....
32	موافقة الوكالة.....

معلومات عن السماعة

مميزات المنتج

تتضمن سماعة Bluetooth المحمولة من Dell المميزات التالية:

إمكانية النقل

بفضل التصميم خفيف الوزن للغاية والبطارية المدمجة القابلة لإعادة الشحن، يمكنك الاستمتاع بالموسيقى أينما تكون.

صوت قوى

بفضل سماعات ستريو المزدوجة، يمكنك تلقي صوت قوى من سماعتك.

صوت لاسلكي عالي الجودة

يمكنك ضمان الحصول على صوت لاسلكي عالي الجودة بفضل ضبط السماعات بشكل احترافي بواسطة Waves Audio وتشغيلها بتقنية aptX.

عقد مؤتمرات بواسطة Bluetooth

بفضل الميكروفون المدمج، يمكنك استخدام السماعة للاقتران بأجهزة Bluetooth والرد على المكالمات من هاتفك الذكي.

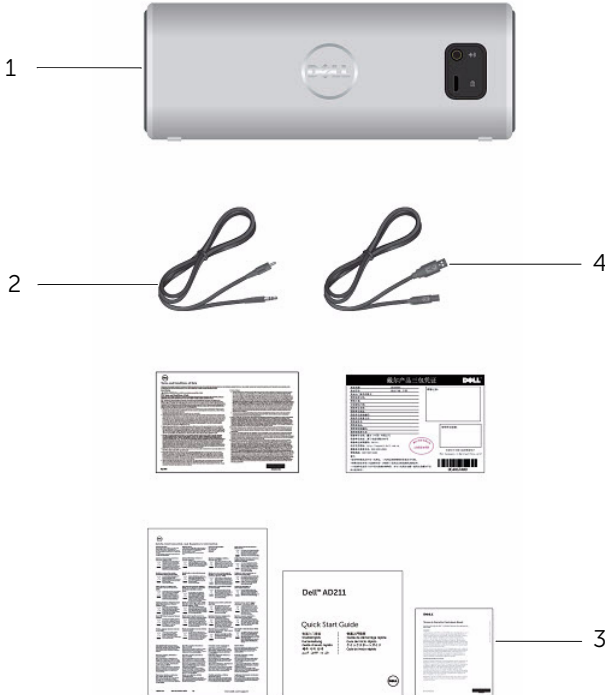
تمكين NFC

بفضل إمكانيات NFC (اتصالات المدى القريب)، يمكنك الاقتران بسهولة بالأجهزة التي تدعم NFC.

محتويات الحزمة

تأتي السماعة ومعها المكونات الموضحة أدناه.

ملاحظة: قد تختلف المستندات المرفقة مع السماعة وفقا لمنطقتك.



3 المستندات

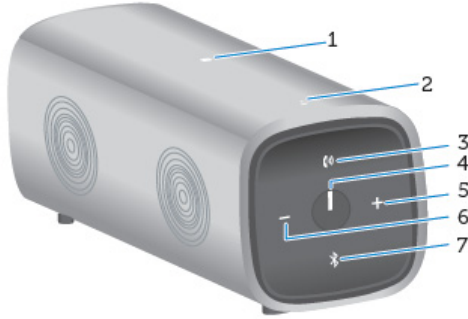
1 السماعة

4 كابل USB

2 كابل المدخل المساعد

تحديد الأجزاء وعناصر التحكم

منظر أمامي



منظر خلفي

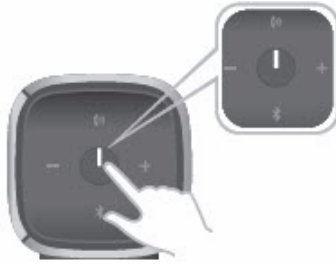


خفض الصوت	6	1 اتصال NFC
زر Bluetooth	7	2 ميكروفون
مقبس مدخل مساعد	8	3 تحدث / كتم الصوت
مقبس USB	9	4 زر التشغيل
		5 رفع الصوت

تشغيل/إيقاف السماعة

لتشغيل السماعة، اضغط على زر التشغيل ثم حرره. سيضيء مؤشر LED الموجود على زر التشغيل ليشير إلى أن الجهاز قيد التشغيل.

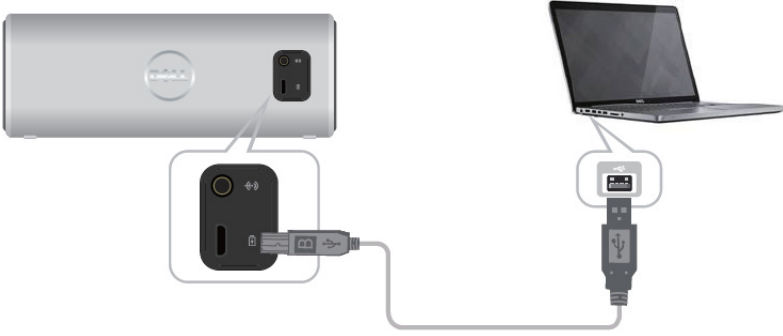
لإيقاف السماعة، اضغط على زر التشغيل ثم حرره. سينطفئ مؤشر LED للإشارة إلى إيقاف الجهاز.



شحن البطارية

للحصول على أفضل النتائج، اشحن البطارية بالكامل لمدة 6 ساعات قبل الاستخدام.

لشحن السماعة، قم بتوصيل كابل USB من الكمبيوتر إلى منفذ USB الصغير على الجزء الخلفي للسماعة. أو يمكنك استخدام كابل USB الصغير من هاتفك الذكي أو الكمبيوتر اللوحي.



عند نفاذ البطارية، ينطفئ مؤشر LED للطاقة.

عند شحن البطارية بالكامل، يضيء مؤشر LED للطاقة بالأبيض الثابت.

عند انخفاض شحن البطارية، يومض مؤشر LED للطاقة باللون الكهرماني.



وميض
البطارية منخفضة



قيد التشغيل
تشغيل



متوقف
غير متصل

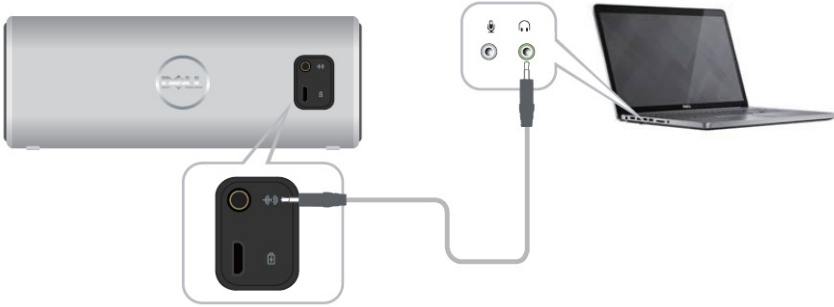
توصيل السماعة وإقرانها

تدعم سماعة Bluetooth المحمولة من Dell كلاً من مدخل ستريو سلكي (3.5 مم) وصوت لاسلكي عبر Bluetooth. يمكنك نقل الصوت لاسلكياً من أي جهاز Bluetooth بأفضل أداء صوتي للنقل في نطاق 33 قدماً (10 م).

المدخل المساعد

يمكنك تشغيل الصوت باستخدام كابل المدخل المساعد المرفق مع السماعة.

- 1 قم بتوصيل كابل المدخل المساعد بالجزء الخلفي للسماعة.
- 2 قم بتوصيل الطرف الآخر للكابل بمنفذ المدخل المساعد في جهاز الصوت.



الإقران عبر Bluetooth

يجب إقران السماعة قبل استخدامك لأجهزة Bluetooth.

- 1 قم بتشغيل/ تمكين Bluetooth في جهاز الكمبيوتر أو جهاز Bluetooth.
- 2 قم بتشغيل السماعة.
- 3 اضغط مع الاستمرار على زر Bluetooth في السماعة لمدة ثانيتين لبدأ البحث عن أجهزة.



- 4 سيتم عرض أجهزة Bluetooth المكتشفة على الكمبيوتر أو جهاز Bluetooth، حدد سماعة Dell المحمولة لإقرانها. سيومض مؤشر Bluetooth LED باللون الأبيض للإشارة إلى أن الجهاز في وضع الاقتران.



5 بمجرد اتصال الجهاز واقتترانه، سيقى مؤشر Bluetooth LED مضيئاً.

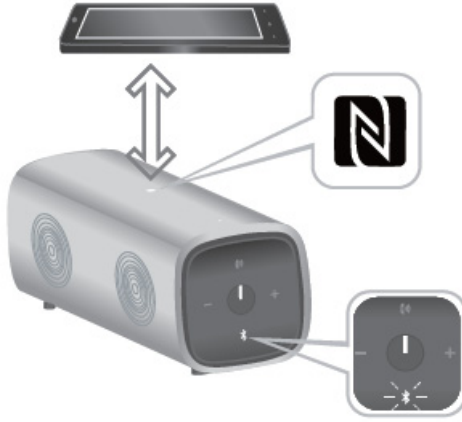
ملاحظة: إن سماعة Bluetooth من Dell قادرة على تخزين 8 اقترانات والاتصال بأخر جهاز مقترن.



الاقتران عبر NFC (اتصال المدى القريب)

تدعم السماعة الأجهزة التي تدعم NFC لتوفير ميزة اضغط للاقتران السريعة والمريحة.

- 1 تأكد أن الجهاز المراد إقرانه يدعم NFC.
- 2 قم بتشغيل السماعة.
- 3 ضع الجهاز الذي يدعم NFC أعلى شعار NFC في السماعة لبدء الاقتران.
- 4 اقبل الاقتران في الجهاز الذي يدعم NFC.



إضافة السماعة إلى الكمبيوتر

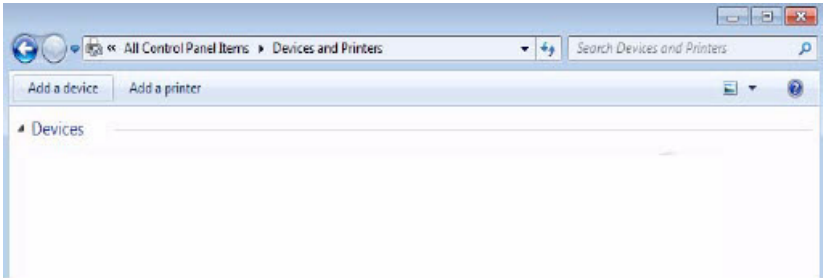
لإضافة السماعة إلى الكمبيوتر، اتبع التعليمات الموضحة أدناه. حدد الخطوات التي يمكن تطبيقها طبقاً لنظام التشغيل المثبت على الكمبيوتر.

قبل أن تبدأ

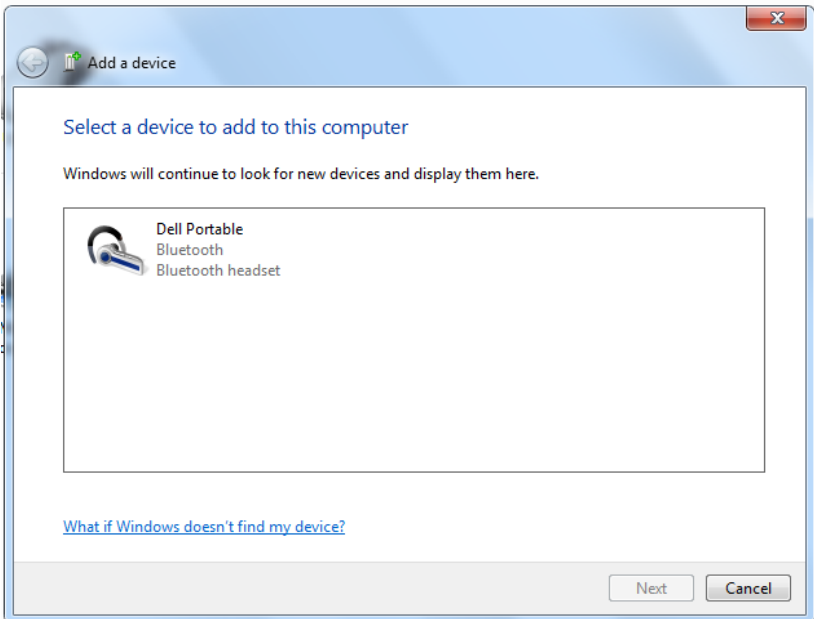
- 1 في حال استخدام المدخل المساعد:
 - قم بتوصيل كابل المدخل المساعد بالجزء الخلفي للسماعة.
 - قم بتوصيل الطرف الآخر من الكابل بمنفذ المدخل المساعد في الكمبيوتر الذي يعمل بنظام Windows.
- 2 في حال استخدام Bluetooth:
 - قم بتشغيل/تمكين Bluetooth في السماعة.
 - قم بتشغيل/تمكين Bluetooth في الكمبيوتر الذي يعمل بنظام Windows.

Windows 7

1 انقر فوق **Start → Control Panel → Devices and Printers → Add a device**

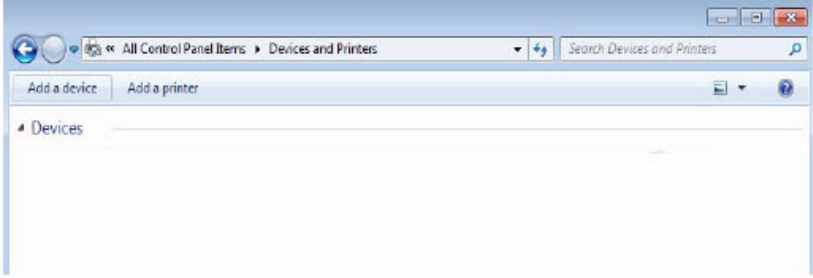


2 اتبع التعليمات التي تظهر على الشاشة لاستكمال إضافة الجهاز.

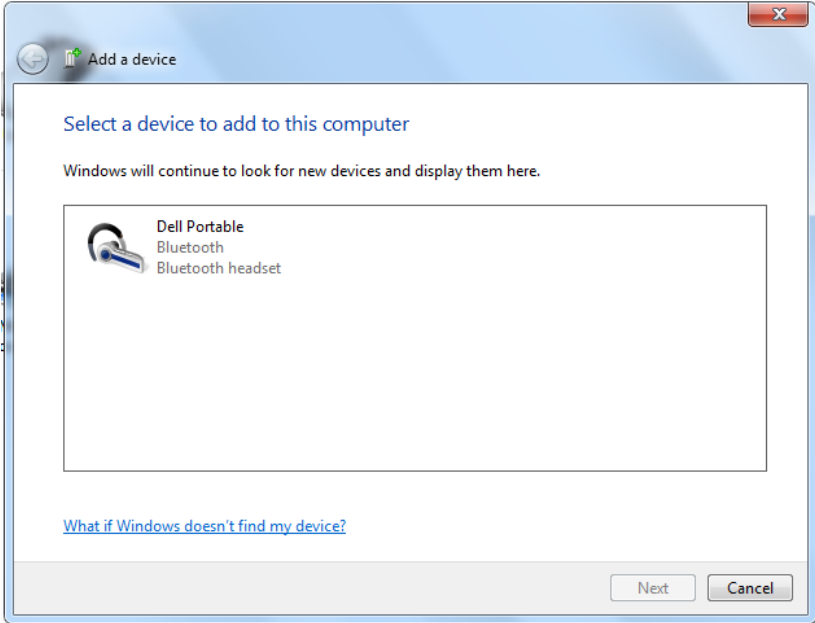


Windows 8

- 1 انقر بزر الماوس الأيمن في الزاوية السفلى من الشاشة. في النافذة التي تفتح، انقر فوق **Control Panel** → **Devices and Printers** → **Add a device** أو حرك مؤشر الماوس إلى الزاوية اليمنى العلوية أو السفلية من الشاشة لفتح شريط الرموز الجانبي، ثم انقر فوق **Settings** → **Control Panel** → **Devices and Printers** → **Add a device**.



2 اتبع التعليمات التي تظهر على الشاشة لاستكمال إضافة الجهاز.



ضبط مستوى الصوت

لضبط مستوى الصوت أثناء تشغيله على السماعة، اتبع التعليمات الموضحة أدناه.

1 اضغط على الزر + لرفع مستوى الصوت.

2 اضغط على الزر - لخفض مستوى الصوت.



استقبال المكالمات الهاتفية عبر السماعات

عند اتصال الهاتف المحمول عبر Bluetooth، يمكنك استخدام السماعة كسماعة هاتف. يتم تحويل المكالمات تلقائيًا إلى السماعة مما يتيح لك الرد على المكالمات.

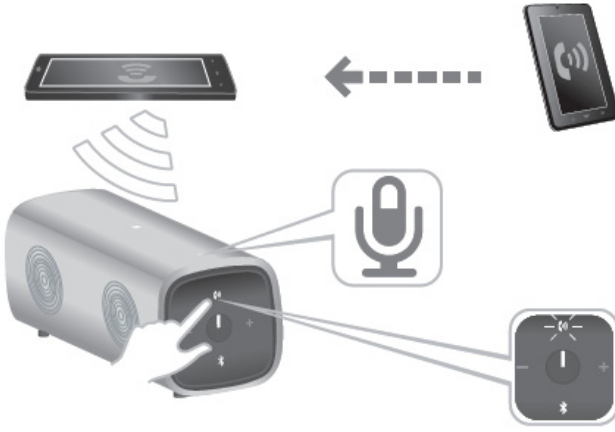
ملاحظة: في حال استقبال مكالمة أثناء تشغيل الصوت، سيتم إيقاف تشغيل الصوت مؤقتًا.

الرد على مكالمة

للرد على مكالمة واردة، اضغط على زر تحدث/كتم الصوت.



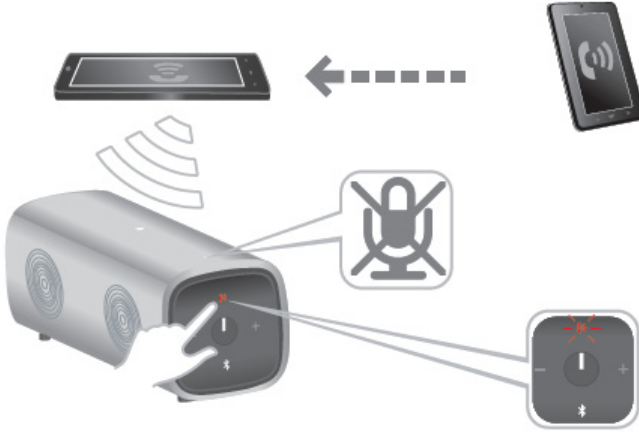
أثناء إجراء المكالمة، يومض مؤشر LED في زر تحديث/كتم الصوت باللون الأبيض.



كتم صوت مكالمة

لكتم صوت الميكروفون أثناء إجراء المكالمة، اضغط على زر تحديث/كتم الصوت. اضغط على زر تحديث/كتم الصوت مرة أخرى لاستئناف تشغيل السماعة.

أثناء كتم الصوت، يتحول مؤشر LED في زر تحديث/كتم الصوت إلى اللون الأحمر.



إنهاء مكالمة

لإنهاء المكالمة، اضغط مع الاستمرار على الزر تحديث/كتم الصوت.

وضع السماعات

إن سماعة Bluetooth المحمولة من Dell مصممة لدعم الوضعين الرأسي والأفقي.

يعتبر الوضع الرأسي مثاليًا في مساحات العمل الصغرى بينما يدعم الوضع الأفقي تجربة صوت أوسع نطاقًا.

الوضع الرأسي



الوضع الأفقي



استكشاف الأخطاء وإصلاحها

المشكلات العامة

يحتوي الجدول التالي على معلومات عامة حول مشكلات سماعة Bluetooth العامة التي قد تواجهها والحلول الممكنة لها.

الأعراض العامة	المشكلة التي تواجهها	الحلول الممكنة
يتعذر الاتصال لاسلكيًا بسماعة Bluetooth	يتعذر الاتصال باستخدام Bluetooth	<ul style="list-style-type: none">• تأكد من تشغيل السماعة وجهاز Bluetooth.• قم بتشغيل Bluetooth في السماعة وجهاز Bluetooth.• تحقق من بدء البحث عن أجهزة. سيومض مؤشر Bluetooth LED باللون الأبيض للإشارة إلى أن الجهاز في وضع الاقتران.• تحقق من أن السماعة موجودة في قائمة أسماء جهاز Bluetooth وجرب الاقتران مرة أخرى.
	يتعذر الاتصال باستخدام NFC	<ul style="list-style-type: none">• تأكد من تشغيل السماعة وجهاز Bluetooth.• قم بتشغيل Bluetooth في السماعة وجهاز Bluetooth.• تحقق من بدء البحث عن أجهزة. سيومض مؤشر Bluetooth LED باللون الأبيض للإشارة إلى أن الجهاز في وضع الاقتران.

● تأكد من أنه تم تنشيط وظيفة NFC في الجهاز الخارجي.

● إذا كان مؤشر LED لحالة الطاقة متوقفاً، فتتحقق من شحن البطارية. قم بتوصيل السماعة بالكمبيوتر لديك باستخدام كابل USB.

● إذا كان مؤشر LED لحالة الطاقة يومض باللون الكهرماني، فهذا يشير إلى أنه يتم الآن شحن البطارية.

● اضغط على زر التشغيل، وستسمع نغمة تنبيه ويومض مؤشر Bluetooth LED باللون الأبيض للإشارة إلى أن السماعة قيد البحث عن أجهزة.

● تحقق من أن الجهاز المتصل يقوم بتشغيل الصوت ومن عدم كتم الصوت.

السماعة لا تعمل بشكل صحيح/لا يصدر صوت من السماعة
مؤشر LED لحالة طاقة السماعة متوقف

● تأكد من توصيل كابل المدخل المساعد بمدخل المساعد وإيقاف تشغيل مؤشر Bluetooth LED.

● أعد تثبيت كابل المدخل المساعد وأعد المحاولة.

يضيء مؤشر LED لحالة الطاقة ولكن السماعة لا تعمل في وضع المدخل المساعد.

● تأكد من تشغيل/تمكين Bluetooth على جهازك.
● قم بإقران السماعة بالكمبيوتر أو الجهاز مرة أخرى.

يضيء مؤشر LED لحالة الطاقة ولكن السماعة لا تعمل في وضع Bluetooth

● تأكد من تشغيل/تمكين Bluetooth على جهازك.
● قم بإقران السماعة بالكمبيوتر أو الجهاز مرة أخرى.

لا تظهر السماعة في قائمة الأجهزة والطابعات في نظام التشغيل

<ul style="list-style-type: none"> ● انتقل إلى أجهزة التشغيل وتحقق من أن الجهاز الافتراضي هو Dell AD211. ● اجعل Dell AD211 الجهاز الافتراضي. 	<ul style="list-style-type: none"> ● السماعة متصلة بالنظام الأساسي ولكن لا يصدر أي صوت 	
<ul style="list-style-type: none"> ● عند الاتصال بالجهاز المحمول الخارجي والبقاء لمدة 10 دقائق دون سماع إشارة صوتية من كل من Bluetooth ووضع المدخل المساعد، ستقوم السماعة بالتبديل تلقائيًا إلى وضع السكون لتوفير الطاقة. ● يومض مؤشر LED للطاقة باللون الأبيض. 	<ul style="list-style-type: none"> ● يومض مؤشر LED للطاقة 	<ul style="list-style-type: none"> ● لا يصدر صوت من السماعات عند الاتصال بالجهاز الخارجي أو المحمول عبر اتصال Bluetooth أو المدخل المساعد
<ul style="list-style-type: none"> ● أزل أية عوائق موجودة بين السماعة والمستخدم. ● تأكد من أن كابل المدخل المساعد متصل تمامًا بالسماعة والكمبيوتر. ● قم بتعيين التحكم بمستوى الصوت في جهاز المدخل المساعد على خمسين بالمائة. ● اخفض مستوى صوت السماعة. ● أزل جميع الكابلات وأعد تثبيتها. ● اختبر السماعة باستخدام مصدر صوتي آخر، مثل مشغل موسيقى محمول. ● تأكد من عدم ملامسة أي كائنات محررة للسماعة. 	<ul style="list-style-type: none"> ● الصوت مشوّه في وضع المدخل المساعد 	<ul style="list-style-type: none"> ● يكون صوت السماعة مشوّهاً

- تحقق من أن مؤشر LED للطاقة يومض باللون الكهرماني. إذا كان مؤشر LED يومض باللون الكهرماني، فهذا يشير إلى أن حالة البطارية منخفضة. قم بتوصيل كابل شحن USB واشحن البطارية.

- | | |
|---|-------------------------------------|
| <ul style="list-style-type: none"> ● أزل أية عوائق موجودة بين السماعة والمستخدم. ● قم بتعيين مستوى صوت جهاز Bluetooth على خمسين بالمائة. ● اخفض مستوى صوت السماعة. ● اختبر السماعة باستخدام مصدر صوتي آخر، مثل مشغل موسيقى محمول. ● تأكد من عدم ملامسة أي كائنات محررة للسماعة. ● تحقق من أن مؤشر LED للطاقة يومض باللون الكهرماني. إذا كان مؤشر LED يومض باللون الكهرماني، فهذا يشير إلى أن حالة البطارية منخفضة. قم بتوصيل كابل شحن USB واشحن البطارية. | <p>الصوت مشوّه في وضع Bluetooth</p> |
|---|-------------------------------------|

- | | | |
|---|-------------------------------|------------------------|
| <ul style="list-style-type: none"> ● أزل أية عوائق موجودة بين السماعة والمستخدم. | <p>مستوى الصوت منخفض جداً</p> | <p>إخراج صوت منخفض</p> |
|---|-------------------------------|------------------------|

- ارفع مستوى الصوت في جهاز Bluetooth من خلال نظام التشغيل/التطبيق.
- اختبر السماع باستخدام مصدر صوتي آخر، مثل مشغل موسيقى محمول.

- | | | |
|---|--------------------|------------------------------|
| <ul style="list-style-type: none"> ● أزل أية عوائق موجودة بين السماع والمستخدم. ● تأكد من عدم وجود أغراض عالقة بالسماعة أو تلامسها. ● حاول خفض مستوى صوت السماع. | <p>ضوضاء طنانة</p> | <p>ضوضاء ثابتة من السماع</p> |
|---|--------------------|------------------------------|

- | | | |
|---|--|---|
| <ul style="list-style-type: none"> ● إذا كان مؤشر LED يومض باللون الأحمر، يتم كتم صوت الميكروفون ● اضغط على زر تحديث/كتم الصوت لتنشيط الميكروفون. | <p>مؤشر LED في زر تحديث/كتم الصوت يومض باللون الأحمر</p> | <p>عند استخدام الميكروفون في السماع، لا يومض مؤشر LED في زر تحديث/كتم الصوت باللون الأبيض</p> |
|---|--|---|

العامّة

AD211	رقم الطراز
غير متصل	نوع الاتصال
Microsoft Windows 7، Windows 8، Windows 8.1	أنظمة التشغيل المعتمدة

الكهربائية (بطارية الليثيوم أيون)

3.7 فولت	جهد التشغيل
2.5 أمبير	تيار التشغيل
THD %10 = @ مستمرة RMS طاقة 2.5 W x 2	قدرة الخرج

الخصائص المادية

	مكبر الصوت:
62 مم	الارتفاع
150 مم	الطول
62 مم	العرض
600 مم	خط طول الكابل
600 مم	طول كابل USB
340 جم	الوزن

البيئية

0 درجة مئوية إلى 40 درجة مئوية	درجة حرارة التشغيل
40 درجة مئوية إلى 65 درجة مئوية	درجة حرارة التخزين
الرطوبة النسبية القصوى 90%، بدون تكثيف	رطوبة التشغيل
الرطوبة النسبية القصوى 90%، بدون تكثيف	رطوبة التخزين

Bluetooth 4.0

بيانات إرسال النطاق الأساسي هي مضمّنة باستخدام
GFSK في نطاق ISM 2.4 غيغا هرتز.
النطاق اللاسلكي حتى 10 م.
ليس هناك انخفاض في الأداء حتى أقصى نطاق
لاسلكي (10م)

إرسال لاسلكي

النطاق

الضمان

الضمان المحدود وسياسات الإرجاع

تتمتع المنتجات التي تحمل علامة Dell التجارية بضمان محدود للأجهزة لمدة عام واحد. في حالة الشراء مع نظام Dell، فإنه سيتبع ضمان النظام.

بالنسبة للعملاء في الولايات المتحدة:

يخضع شراء هذا المنتج واستخدامك له لاتفاقية المستخدم الخاصة بشركة Dell، التي يمكن العثور عليها على الموقع <http://www.dell.com/terms>. يحتوي هذا المستند على شرط التحكيم الملزم.

بالنسبة لعملاء أوروبا والشرق الأوسط وأفريقيا:

تخضع المنتجات المباعة والمستخدمة التي تحمل علامة Dell التجارية إلى الحقوق القانونية الوطنية السارية للمستهلكين وبنود أية اتفاقية بيع بالتجزئة والتي قد قمت بإبرامها (والتي سوف تسري بينك وبين تاجر التجزئة) وبنود عقد المستخدم من Dell. قد توفر Dell أيضًا ضمانًا إضافيًا للأجهزة – يمكن العثور على تفاصيل كاملة حول بنود عقد المستخدم وبنود الضمان من Dell عن طريق الانتقال إلى الموقع <http://www.dell.com>، وتحديد بلدك من القائمة الموجودة أسفل الصفحة "home"، ثم النقر فوق الرابط "terms and conditions" لمعرفة بنود المستخدم أو الرابط "support" لمعرفة بنود الضمان.

بالنسبة للعملاء خارج الولايات المتحدة:

تخضع المنتجات المباعة والمستخدمة التي تحمل علامة Dell التجارية إلى الحقوق القانونية الوطنية السارية للمستهلكين وبنود أية اتفاقية بيع بالتجزئة والتي قد قمت بإبرامها (والتي سوف تسري بينك وبين تاجر التجزئة) وبنود الضمان من Dell. قد توفر Dell أيضًا ضمانًا إضافيًا للأجهزة – يمكن العثور على تفاصيل كاملة حول بنود الضمان من Dell عن طريق الانتقال إلى الموقع www.dell.com، وتحديد بلدك من القائمة الموجودة أسفل الصفحة "home"، ثم النقر فوق الرابط "terms and conditions" أو الرابط "support" لمعرفة بنود الضمان.

طراز سماعة Bluetooth من Dell: AD211

المعلومات التنظيمية

تحذير: قد تؤدي التغييرات أو التعديلات التي يتم إجراؤها على هذه الوحدة دون الموافقة صراحةً من الجهة المسؤولة عن التوافق، إلى إبطال التصريح الخاص بالمستخدم لتشغيل الجهاز.

تم اختبار هذا الجهاز وتبين أنه مطابق للمواصفات الخاصة بالجهاز الرقمي من الفئة B، طبقاً للجزء 15 من قواعد لجنة الاتصالات الفيدرالية (FCC). تم وضع هذه المواصفات لتوفير الحماية المعقولة من التداخل الضار في حالة تركيب الجهاز في منطقة سكنية. هذا الجهاز يُصدر ويستخدم ويمكن أن يُشع طاقة التردد اللاسلكي، وإذا لم يتم تركيبه أو استخدامه طبقاً للإرشادات، فقد يسبب تداخلاً ضاراً لاتصالات الراديو.

ومع ذلك، فلا يوجد ما يضمن عدم حدوث هذا التداخل في حالة تركيبه بشكل معين.

إذا تسبب هذا الجهاز في حدوث تداخل ضار لاستقبال الراديو أو التلفزيون، الأمر الذي يمكن تحديده عن طريق إغلاق الجهاز وتشغيله، نوصي المستخدم بمحاولة تصحيح التداخل من خلال واحد أو أكثر من المعايير التالية:

- قم بإعادة توجيه هوائي الاستقبال أو نقله إلى مكان آخر.
- قم بزيادة المسافة الفاصلة بين الجهاز وجهاز الاستقبال.
- قم بتوصيل الجهاز بمأخذ التيار في دائرة مختلفة عن تلك التي يتصل بها جهاز الاستقبال.
- استشير البائع أو فني متخصص في أجهزة الراديو والتلفزيون للحصول على المساعدة.

يجب استخدام الكابلات المحمية مع هذه الوحدة لضمان التوافق مع مواصفات لجنة الاتصالات الفيدرالية (FCC) الخاصة بالفئة B.

موافقة الوكالة

CNC في الأرجنتين، C-Tick في أستراليا ونيوزيلندا، ANATEL في البرازيل، AITI في بروناي دار السلام، CUL أو CSA في كندا، SUBTEL في تشيلي، CCC SRRC (MIIT) في الصين NTRA، في مصر TUV-GS، في ألمانيا WPC، في الهند DGPT، في إندونيسيا MOC، في إسرائيل MIC VCCI، في اليابان TELSET، في كازاخستان CCK، في كينيا SIRIM، في ماليزيا COFETEC NOM، في المكسيك ANRT، في المغرب NCC Son cap، في نيجيريا NTC، في الفلبين ict QATAR، في قطر، FAC CU في الاتحاد الروسي CTIC+SASO، في السعودية TELEKOM Kvalitet، في صربيا IDA، في سنغافورة ICASA SABS(COC) NRCS(LOA)، في جنوب أفريقيا NCC+BSMI، في تاوان، كوريا، NBTS في تايلاند UKRSEPRO COC+DOC، في أوكرانيا TRA، في الإمارات العربية المتحدة FCC، في الولايات المتحدة MIC، في فينتنام CE CB، في أوروبا.